

Gairės kultūros kelių kūrėjams

KULTŪROS KELIAI

Iceland
Liechtenstein
Norway grants



Norway
grants



LIETUVOS RESPUBLIKOS
KULTŪROS MINISTERIJA

TURINYS

1. ĮVADAS: Kultūros keliai Lietuvoje. Kam jie?	3
1.1. Kultūros kelio koncepcija	4
1.2. Kultūros keliai Lietuvoje	4
1.3. Gairės kultūros kelių kūrėjams	4
2. KULTŪROS KELIO KRYPTIES PLĖTOJIMAS: Esminiai žingsniai?	6
2.1. Kultūros kelio tikslo nustatymas	7
2.2. Kultūros kelio apimties nustatymas	8
2.3. Pagrindiniai kultūros kelio elementai	9
2.4. Kultūros kelio valdymas ir administravimas	11
3. KULTŪROS KELIO ISTORIJOS PASAKOJIMAS: Pagrindinės priemonės	13
3.1. Visų svarbiausia – tema	14
3.2. Taškus sujungiantis naratyvas	14
3.3. Prasmingi užsakomieji potyriai	14
4. KULTŪROS KELIO APLINKOS TYRINĖJIMAS	16
4.1. Vietinis kontekstas	17
4.2. Naujos piligrimystės formos	18
5. KULTŪROS KELIO VERTĖS KŪRIMO BŪDAI	20
5.1. Tikslinės auditorijos nustatymas	21
5.2. Vertės kūrimas skirtingais lygmenimis	21
6. NUOSAVYBĖS JAUSMO KULTŪROS KELIUI ŽADINIMAS	23
6.1. Suinteresuotosios šalys ir partnerystė	24
7. MĖGAVIMASIS KELIONE!	26



ĮVADAS

Kultūros keliai Lietuvoje. Kam jie?

1.1. KULTŪROS KELIO KONCEPCIJA

Kelias, kuriuo keliaujama, visų pirma, yra santykis. Jis sujungia infrastruktūrą, kultūros paveldą, potyrius, žmones, istoriją, kultūrą ir jų tarpusavio sąveikas.

Kultūros kelias – kultūros, švietimo, kultūros paveldo ir turistinio bendradarbiavimo projektas, kuriuo siekiama sukurti ir populiarinti vieną ar kelis su istoriniu keliu, kultūros koncepcija, išskirtinės svarbos asmenybe ar reiškiniu susijusius turizmo maršrutus, reikšmingus puoselėjant europinių vertybių supratimą ir pagarbą joms.

Keliai atveria naujus horizontus ir veda jų link, prisidedami prie kultūrinės, ekonominės, socialinės ir ekologinės pažangos skirtingais geografiniais lygmenimis. Visų pirma, svarbu identifikuoti, kuo ypatinga ir išskirtinė konkreti vietovė. Juk kelionės planavimas visuomet prasideda nuo asmeninių siekių ir motyvacijos

1.2. KULTŪROS KELIAI LIETUVOJE

Kultūros kelių kūrimas ir populiarinimas Lietuvoje prisideda prie šalies žinomumo, kultūrinės, edukacinės, socialinės, ekonominės vertės kūrimo, turizmo plėtros ir regioninio identiteto ugdymo.

Esamus kultūros kelių projektus Lietuvoje inicijuoja valstybės, savivaldybių ir viešosios kultūros įstaigos, asociacijos ar savivaldybės. Nepaisant gerų ketinimų ir pavienių sėkmės istorijų, daugumai iniciatyvų trūksta tvarumo. Vos kelis projektus galima pavadinti ilgalaikiais ir tvariais.

Įtraukusios įvairias suinteresuotąsias šalis ir nuėjusios ilgą kelią kuriant vieningą kultūros kelių Lietuvoje koncepciją, 2019 m. liepos 10 d. Lietuvos Respublikos kultūros ministerija bei Lietuvos Respublikos ekonomikos ir inovacijų ministerija patvirtino „Kultūros kelių plėtros Lietuvoje koncepciją“ (toliau – koncepcija).

Šios koncepcijos tikslas – apibrėžti Lietuvos kultūros kelių plėtros, finansinės paramos ir administravimo sistemą. Joje taip pat apibrėžtos su kultūros keliais, partneryste ir bendradarbiavimu (regioniniu, nacionaliniu ir tarptautiniu lygmenimis), naudingomis institucijomis ir istoriniu kontekstu susijusios pagrindinės sąvokos. Šis dokumentas rodo Vyriausybės įsipareigojimą skatinti ir palengvinti vietos kultūros sektoriaus, kultūros paveldo ir turizmo organizacijų, taip pat savivaldybių, vietos bendruomenių, tyrėjų ir pilietinės visuomenės bendradarbiavimą regioniniu ir nacionaliniu lygmenimis kuriant ir skatinant kultūros kelius. Be to, koncepcija turėtų paskatinti glaudesnę bendradarbiavimą su kaimyninėmis šalimis kuriant tarptautinius kultūros kelius.

1.3. GAIRĖS KULTŪROS KELIŲ KŪRĖJAMS

Šios gairės paremtos ryškiausiomis 2019 m. rudenį Vilniuje ir Kaune įgyvendinto projekto „Kultūros keliai regioniniam vystymui“, kurį sudarė teorinių ir praktinių renginių ciklas, įžvalgomis. Projektą inicijavo ir 2014–2021 m. Europos ekonominės erdvės ir Norvegijos finansinių mechanizmų dvišalio bendradarbiavimo fondo lėšomis įgyvendino Lietuvos Respublikos kultūros ministerija. Šiuo dvišalio bendradarbiavimo projektu siekta per patirties ir žinių mainus paskatinti Lietuvos ir Norvegijos bendradarbiavimą kultūros kelių plėtojimo srityje. Vienas pagrindinių projekto pasiekimų – renginių dalyvių, kultūros kelių kūrėjų ir kitų suinteresuotų grupių, per pristatymus ir praktinius užsiėmimus išgrynintos sėkmingos kultūros kelio

1 ĮVADAS

Kultūros keliai Lietuvoje. Kam jie?

strategijos dalys, tapusios šių gairių pagrindu. Gairės skirtos esamiems ar būsimiems kultūros kelių kūrėjams. Tai skaitytojo patogiam naudojimui pritaikytas praktinis kultūros kelių kūrimo vadovas, nuosekliai atskleidžiantis visą proceso eigą: kelio tikslo ir apimties išgryninimą, veiksmingiausių įgyvendinimo priemonių pasirinkimą, išorinių veiksmų, galinčių turėti poveikį keliui, įvertinimą, kelio aplinkos ištyrimą ir partnerysčių plėtojimą.



KULTŪROS KELIO KRYPTIES PLĖTOJIMAS

Esminiai žingsniai

2 KULTŪROS KELIO KRYPTIES PLĖTOJIMAS

Esminiai žingsniai

2.1. KULTŪROS KELIO TIKSLO NUSTATYMAS

Dažnai įvairių meninių, kūrybinių ir kultūrinių projektų tvarumo užtikrinimas tampa iššūkiu. To priežastis - kūrybinės energijos nukreipimas ne į taisyklingus tvarumo užtikrinimo etapus, o į galutinį produktą. Svarbu, jog projektas turėtų aiškų tikslą, nuoseklią strategiją ir iš anksto numatytas priemones tikslui pasiekti. Šis praktinis vadovas padės apsispręsti, kurią projekto įgyvendinimo kryptį pasirinkti ir atsakyti pagrindinį klausimą - KOKIU TIKSLU?

Kultūros kelio kūrimo motyvai gali būti įvairūs:

- Didinti sąmoningumą apie kultūros paveldą ir galimybes su juo susipažinti.
- Pritraukti vietos lankytojų ir (arba) turistų iš užsienio.
- Kurti aukštos kokybės kultūros produktus ir sudaryti sąlygas jais naudotis.
- Sudominti, įtraukti vietos bendruomenes ir suteikti joms naujų galimybių.
- Puoselėti vietovių tapatybę ir pasididžiavimą jomis.
- Kurti ir puoselėti būtent jums svarbias vertybes.
- Siekti tvarios vietovės plėtros.
- Skatinti skirtingų sektorių tarpusavio sinergiją.

Svarbu nebandyti aprėpti visų aspektų, o pasirinkti tik tuos, kurie motyvuoja labiausiai.



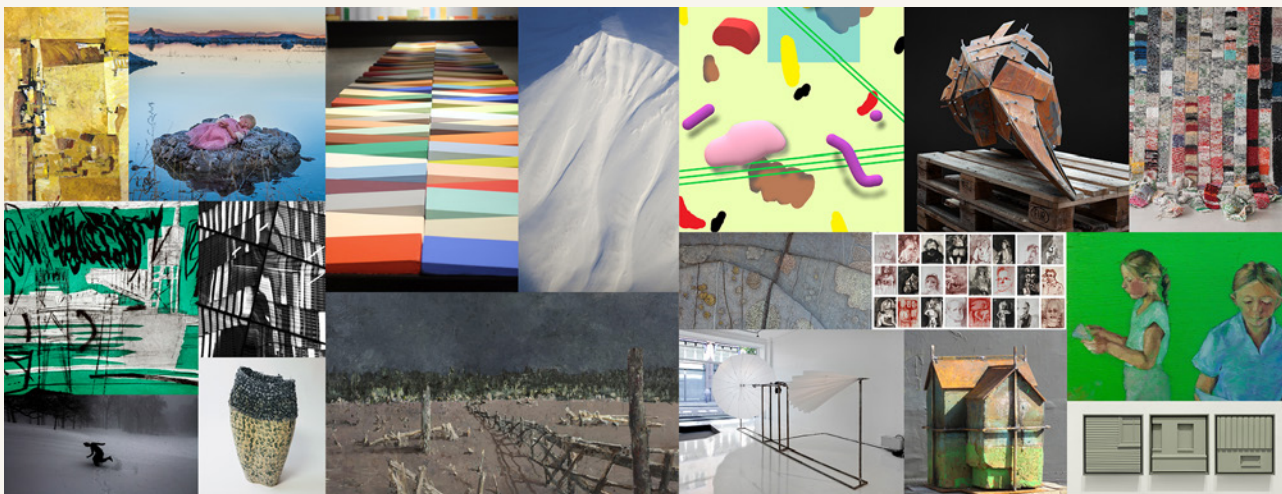
GEROJI PRAKTIKA: „Kunst Rett Vest“: www.kunstrettvest.no

Bendros parodos, atvirosios studijos įgyvendinant bendradarbiavimo projektus ir kuriant naują meninę produkciją bei plėtojant partnerių tinklus Norvegijos vakarų regione. Inicatyva siekiama, kad visuomenė galėtų lengviau susipažinti su šiuolaikiniu vaizduojamuoju menu.

Pagrindinė žinutė – kultūros kelias gali paskatinti profesionalaus meno įvairovę ir sklaidą regionuose.

2 KULTŪROS KELIO KRYPTIES PLĖTOJIMAS

Esminiai žingsniai



Šaltinis: www.kunstretvest.no

2.2. KULTŪROS KELIO APIMTIES NUSTATYMAS

Kultūros kelio tikslas lemia ir jo apimtį. Paprastai visos iniciatyvos prasideda vietos lygmeniu, nuo kultūros kelio viziją ir gebėjimą ją įgyvendinti turinčių žmonių. Vos kelios iš šių iniciatyvų turi potencialo tapti Europos Tarybos pripažintais kultūros keliais. Tačiau, norint pasiekti gerų rezultatų, nebūtina siekti tarptautinio masto. Neretai būtent vietinės iniciatyvos gali turėti didesnę poveikį vietai ir jos gyventojams. Galima išskirti keturis pagrindinius kultūros kelių lygmenis:

1. Regiono / vietos lygmuo

mažiausiai trijų savivaldybių lygmeniu parengtas kultūrinio bendradarbiavimo projektas, kuris įgyvendinamas taikant regiono ir vietos kultūros išteklius: istoriją, materialųjį ir nematerialųjį paveldą, iškilias istorines asmenybes, vietos bendruomenines grupes, kultūrinio švietimo ir kultūrinio identiteto stiprinimo priemones. Šiame lygmenyje siekiama sudaryti pažintinius maršrutus, kurie pritrauktų visus šalies gyventojus. Maršrutai turėtų būti periodiškai atnaujinami juos

papildant veiklomis, renginiais ir kitais maršruto sklaidos skatinimo būdais.

2. Nacionalinis lygmuo

kultūrinio bendradarbiavimo projektas, kuris plėtojamas mažiausiai trijose šalies apskrityse arba apima ne mažiau nei šešias šalies savivaldybes. Šiame lygmenyje kelio tema remiasi visai šaliai svarbiais istoriniais procesais ir reiškiniais, pristato ir propaguoja materialųjį ar nematerialųjį kultūros paveldą ir (arba) istorines asmenybes, atskleidžia sąsajas su bendrąja Europos patirtimi, istorija ir vertybėmis. Projekto tikslas – sukurti kultūrinio turizmo maršrutus šalyje ir už jos ribų bei skatinti vietinį ir atvykstatamąjį turizmą.

3. Tarptautinis lygmuo

mažiausiai trijų valstybių teritorijoje tarptautinio ir tarpinstitucinio bendradarbiavimo pagrindu įgyvendinamas projektas. Šiame lygmenyje kultūros kelio tema turėtų atspindėti visų projekte dalyvaujančių šalių istorinius procesus ir reiškinis, parodyti ir propaguoti materialųjį ar nematerialųjį kultūros paveldą ir (arba) istorines asmenybes bei turėti sąsajų su bendra Europos patirtimi,

2 KULTŪROS KELIO KRYPTIES PLĒTOJIMAS

Esminiai žingsniai

jos istorija ir vertybėmis. Šiame lygmenyje siekiama sukurti persipinančius kultūrinio turizmo maršrutus, kurie būtų vystomi tiek vietinio, tiek atvykstamojo turizmo kontekste.

4. Europos Tarybos lygmuo

Kultūros kelias – tai kultūros kelias, kurio dalis kuriama šalies teritorijoje ir kuris nustatyta tvarka sertifikuotas Europos Kultūros kelių instituto (toliau – EKKI). Žyma „Europos Tarybos kultūros kelias“ – tai tam tikra kokybės garantija. Šiuo metu egzistuoja 38 Europos Tarybos kultūros keliai. Keliai suteikia daugybę laisvalaikio ir švietimo pramogų visiems Europos ir kitų šalių piliečiams bei yra tarp pagrindinių atsakingo turizmo ir tvaraus vystymosi išteklių. Jie apima įvairias temas, pradedant architektūra ir kraštovaizdžiu, baigiant religinėmis įtakomis, pradedant gastronomija ir nematerialiuoju paveldu ir baigiant reikšmingiausiais Europos meno, muzikos ir literatūros kūrėjais. EKKI nurodo¹, kad kultūros kelio tema turi atitikti šiuos tinkamumo kriterijus:

1. atliepti europines vertybes ir sietis su keliomis Europos šalimis;
2. būti ištirta ir išplėtotą grupės skirtingų sričių ekspertų iš įvairių Europos regionų, kurių pareiga užtikrinti visuotiną pritarimą kultūros kelio veikloms ir projektams;
3. atspindėti Europos atmintį, istoriją ir paveldą bei paaiškinti šiandieninės Europos įvairovės priežastis;
4. perteikti Europos tarybos idėjas ir aktualius klausimus jaunų žmonių kultūriniuose ir švietimo mainuose;
5. sudaryti sąlygas novatoriškų kultūrinio turizmo ir tvarios kultūrinės raidos projektų bei iniciatyvų plėtojimui;

6. būti pritaikoma kultūrinio turizmo produktu, skirtų įvairioms amžiaus grupėms, įskaitant mokinius, kūrime.

2.3. PAGRINDINIAI KULTŪROS KELIO ELEMENTAI

Kultūros keliai turėtų apibrėžti pažintinį kelią, per kurį pavienėse jo stotelėse ir vietose tinkamomis priemonėmis vystomas ir pristatomas naratyvas (lankytinų vietų lankymas, ekskursijos, ekskursijos su gidu, kultūriniai renginiai ir kt.). Keliai paruošia dirvą naujoms novatoriškoms turizmo idėjoms pasitelkiant kultūrą, paveldo turizmą, kūrybinį sektorių ir informacines technologijas. Svarbu atkreipti dėmesį tiek į materialius, tiek į nematerialius galimus kultūros kelio elementus:

- Turistus labiausiai domina kultūros paveldas. Jo aktualizavimas meninėmis, kūrybinėmis bei kultūrinėmis iniciatyvomis kultūros kelyje didina kultūros paveldo vertę, kultūros kelią paversdamas veiksminga kultūros paveldo komunikacijos priemone.
- Visi kiti kultūros paveldo komunikacijos šaltiniai pristatomi kultūros kelio atkarpose ir lankytinose vietose: materialus ir nematerialus paveldas, kultūrinės veiklos, asmenybės, gamta, teminės apgyvendinimo vietos, kitos keliui priklausančios infrastruktūros dalys bei žmogiškieji išteklių.
- Kultūros keliai gali būti linijiniai – vedantys iš vieno taško į kitą, arba tinkliniai, t. y. sudaryti iš kelių geografinėmis ir prasminėmis jungtimis susijusių maršrutų.
- Kelio gyvybingumas priklauso nuo skirtingų sektorių įsitraukimo, privačių ir viešųjų subjektų partnerystės bei dalyvavimo plėtojant ir stiprinant bendrą veiklą.

¹ Europos Tarybos portalas: www.coe.int/en/web/cultural-routes

2 KULTŪROS KELIO KRYPTIES PLĖTOJIMAS

Esminiai žingsniai

- Kultūros keliai visų pirma yra teminiai keliai, todėl būtina atspindėti tam tikrą temą ir išlaikyti jos vientisumą, ne tik įtraukiant autentiškus objektus, bet ir patraukliai pristatant. Kelio visuma turi būti kuriama kaip tam tikras jo prekės ženklas, kūrybiškai perteikiantis ir sujungiantis pavienes lankytinas vietas.
- Svabu aiškiai apibrėžti ir pateikti kelio geografinę aprėptį, t.y. jo pradžią ir pabaigą, jungtis ir judėjimą tarp jų.
- Kelio infrastruktūra ir paslaugos turėtų būti pritaikytos visiems visuomenės sluoksniams, tam, kad būtų užtikrintas platesnis kultūros prieinamumas.
- Siekiant užtikrinti veiksmingą kultūros kelio pritaikymą visuomenės poreikiams, būtina nuolat atlikti lankytojų apklausas, visuomenės poreikių tyrimus ir analizes.



Šaltinis: www.pamatyklietuvoje.lt. Fotografija: © Projektas „Pamario švyturių kelias“



PRAKTIKA: Vėtrungių kelias: www.vetrungiukelias.lt

Tai keliauti po Mažosios Lietuvos etnografinį regioną kviečiantis kultūrinis pažintinis kelias, apjungiantis platų suinteresuotųjų asmenų tinklą ir skirtingus kultūrinius elementus.

Pagrindinė žinutė: kultūrinių renginių ir paslaugų tinklo kūrimas sustiprina keliautojo patirtis.

2.4. KULTŪROS KELIO VALDYMAS IR ADMINISTRAVIMAS

Kultūros kelias turėtų būti suprantamas kaip aiškią valdymo struktūrą ir teisinį pagrindimą turintis tinklas, kurį valdant reikėtų taikyti krypties valdymo metodą (angl. *destination management approach*), t.y. kelią vertinti ir valdyti kaip visumą. Šiam metodui būdinga lankytojų grįžtamojo ryšio analizė ir visų susijusių interesų grupių (iš viešojo ir privataus sektoriaus įstaigų, kultūros, turizmo, žiniasklaidos, svananorių ir kitų) veiklos koordinavimas. Naudinga sudaryti bendradarbiavimo sutartis, paskirstyti atsakomybes ir priskirti aiškius vadovaujamuosius vaidmenis bei:

- Sukurti konkrečiam kultūros keliui skirtą asociaciją, išrinkti iniciatyvinį komitetą ar valdybą, turėti mokslinį komitetą, tyrimų tarybą ar mokslinę patariamąją grupę.
- Užtikrinti bendradarbiavimą ir komunikaciją tarp skirtingų suinteresuotųjų šalių, viešojo ir privataus sektorių partnerystę, įtraukiant vietos bendruomenes, vietos savivaldybę, jaunimą ir verslą.
- Patvirtinti nario mokestį, kuris skatina įsipareigoti ir padeda palaikyti kasdienę veiklą.
- Numatyti išsamų ir struktūruotą valdymo planą (finansinį, strateginį, rinkodaros, tvarumo ir kt.) ir kasmet jį peržiūrėti.
- Užsitikrinti savivaldybės ir seniūnijos politinę paramą.
- Būti atviriems naujoms idėjoms, jaunų žmonių, studentų, savanorių ir vietinių įtraukimui į kultūros kelio plėtojimą ir žinomumo didinimą.
- Integruoti kultūros kelio veiklas ir jo plėtros idėjas į vietos švietimo įstaigų programas.
- Pasirūpinti finansinio ir organizacinio tvarumo ilgalaikiškumu.
- Parengti rizikų valdymo planą, kuris užtikrintų atsparumą nenumatytiems pokyčiams.
- Atlikti mokslinius tyrimus bendradarbiaujant su akademinė bendruomene.

2 KULTŪROS KELIO KRYPTIES PLĖTOJIMAS

Esminiai žingsniai



Šaltinis: www.ciurlioniokelias.lt



PRAKTIKA: M. K. Čiurlionio kelias: www.ciurlioniokelias.lt

Šio kultūros kelio valdymas orientuotas į intereso grupių iš skirtingų savivaldybių bendradarbiavimą ir gali būti laikomas geru kompleksinio kultūros kelio valdymo ir administravimo nacionaliniu lygmeniu pavyzdžiu.

Pagrindinė žinutė: kultūros kelias gali tapti istorinės asmenybės atminimo puoselėjimo ir jo sklaidos visos šalies mastu priemone.



KULTŪROS KELIO ISTORIJOS PASAKOJIMAS

Pagrindinēs kūrimo priemonēs

3 KULTŪROS KELIO ISTORIJS PASAKOJIMAS

Pagrindinės kūrimo priemonės

Sutelkus visą reikiamą informaciją apie kultūros kelią, svarbu parengti pasakojimą. Paprastai, pasakojimu išgryninama žmogaus egzistencinio chaoso prasmė. Geras pasakojimas kultūros kelyje padeda suvokti kelią konkrečiame kontekste. Kultūros kelio lankytojai taip pat gali prisidėti prie pasakojimo pasidalindami savo patirtimis, žiniomis ir pomėgiais šiame kelyje. Pasakojimui svarbi aiški tema, faktų išdėstymas ir išskirtinis pasakojimo būdas.

3.1. VISŲ SVARBIAUSIA – TEMA

Kultūros kelio tema - tai reikšminga idėja, kurią žmonės turėtų įsidėmėti, apmąstyti ir dalintis su kitais prisimindami kultūros kelią.

Todėl ypač svarbu sukurti kultūros kelio temą, kuri:

- auditorijai būtų nesunkiai ir visuotinai atpažįstama;
- būtų plėtojama per kelis svarbius objektus, lankytinas vietas ir veiklas;
- apimtų kultūros paveldo objektus ir įvykius;
- atskleistų lankytinų vietų autentiškumą.

Kultūros kelio tema turi būti pagrįsta istoriniais šaltiniais ir (arba) kita kultūros kelio reikšmingumą atskleidžiančia faktine bei tyrimų medžiaga.

3.2. TAŠKUS SUJUNGIANTIS NARATYVAS

Neretai pasakojimas apie reiškinį svarbesnis nei pats reiškinys. Raiškus pasakojimas susieja kultūros kelių elementus ir padeda juos suvokti tiek kelio viduje (kultūros kelio kūrėjams ir jų partneriams), tiek ir išorėje (kultūros kelio auditorijai). Įtaigus pasakojimas taip pat sukuria nuoseklų kultūros kelio prekės ženklą, kuris komunikuoja:

- kokybišką patirtį lankytojams;
- kelio vientisumą;
- kelio pritaikomumą ir novatoriškumą;
- veiksmingą ir koordinuotą kelio priežiūrą.

3.3. PRASMINGI UŽSAKOMIEJI POTYRIAI

Jei norite, kad žmonės nekiltų sunkumų keliaujant jūsų kultūros keliu, kultūrą ir paveldą derėtų paversti patirtimis, kurias galima užsakyti. Pasirinkus kelias idėjas, galinčias padėti žmonėms suvokti kultūros kelio reikšmingumą, toliau reikėtų organizuoti kultūrinę veiklą ją papildant kultūriniais produktais. Gyvybingumo kultūros kelio temai suteikia istorijos pasakojimas per patyrimines veiklas.

Kultūros kelio veiklos turėtų būti tęstinės, su aiškiai apibrėžtais vykdytojais, padėti atkleisti temą, ją plėtojant įvairiais būdais ir formomis, bei sudominti kuo platesnę auditoriją.

3 KULTŪROS KELIO ISTORIJS PASAKOJIMAS

Pagrindinės kūrimo priemonės



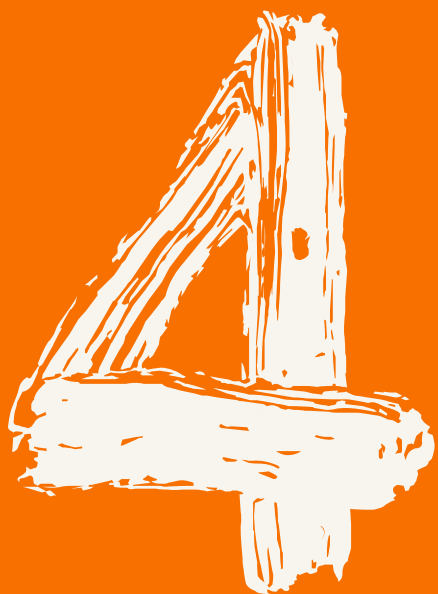
Šaltinis: www.hanse.org



GEROJI PRAKTIKA: „Hansa“ tinklas: www.hanse.org/en/

Dabar „Hansa“ – tai unikalus miestų tinklas. Šis dar viduramžiais susikūręs reiškinys iš naujo prisikėlė naujam gyvenimui 1980 m. Šiuo metu jam priklauso 178 miestai nariai, esantys 16-oje šalių. „Hansa“ tinklo siūlomos patirtys suskirstytos į tokius kiekvienam gerai žinomus paslaugų paketus, kaip kelionės dviračiu, pėsčiomis, kulinarinis miesto pažinimas, Hanzos renginiai ir prekyvietės bei ekskursijos, aplangant Hanzos paveldo vietas.

Pagrindinė žinutė: kultūros kelias sudaro sąlygas visuomenei įvairiais būdais pažinti miestų paveldą.



KULTŪROS KELIO APLINKOS TYRINĖJIMAS

4 KULTŪROS KELIO APLINKOS TYRINĖJIMAS

Kiekvienas kultūros kelio projektas sukuriamas konkrečioje vietoje tam tikru laiku nėra vien tik kultūrinis, socialinis, istorinis ar ekonominis reiškinys. Todėl būtina suvokti, kad įtakos projekto įgyvendinimui gali turėti įvairūs aplinkos veiksniai, susiję su vietos ypatumais, arba globaliomis tendencijomis.

4.1. VIETINIS KONTEKSTAS

Kuriant kelią, reikalinga ne tik išmanyti tarptautinį kontekstą, bet ir įsigilinti į vietos kontekstą. Tai padeda atskleisti jos potencialą ir panaudoti tai rinkodaros tikslais. Iniciatyvą šiuo atveju turėtų parodyti vietos savivaldybės, kurioms rekomenduotina patikėti proceso priežiūrą.

Apibrėžiant kultūros kelio apimtį, būtina surinkti kuo daugiau informacijos apie jo aplinką, interesų grupes, vietinius išteklius ir kt. Tai padeda nustatyti pagrindinius veikėjus ir pasirengti veiksmų planui, t.y. sudaryti vietos kultūrinį žemėlapi, padedantį esamus ryšius pritaikyti pagrindinio tikslo įgyvendinimui. Vietos kultūros žemėlapi sudarymas padės išsiaiškinti:

Kokie egzistuoja vietos žmonės, organizacijos, institucijos bei įmonės ir kokie jų tarpusavio ryšiai?

- Kokia projekto vietos aplinka?
- Kokie su vieta susiję iššūkiai ir galimybės?
- Ar esama vietos infrastruktūra pakankama vystyti projektą?
- Kurie iš svarbių kultūros ir gamtos paveldo objektų galėtų tapti kelio dalimi?
- Kuo ši vieta išskirtinė?
- Kaip būtų galima susieti potencialius išteklius?

Surinkus visą naudingą informaciją ir išgryninus projekto idėją, reiktų įvertinti realias jo įgyvendinimo galimybes. Tai padaryti padeda konsultacijos su vietos interesų grupėmis, kurių svarbiausios - vietos bendruomenė ir valdžia. Projektas yra sėkmingas tik tuomet, jei juo patenkinami specifiniai vietos poreikiai ir sulaukiama paramos iš vietos gyventojų. Būtina nuolat gauti grįžtamąjį ryšį.



GEROJI PRAKTIKA: Karmøy projektas (Norvegija):
www.visitkarmoy.no, www.followthevikings.com

Šis projektas išsiskiria tuo, kad jame kultūros paveldas taikomas vietiniam verslui vystyti. Kūrybiškais verslo sprendimais aktualizuojamas paveldas skatina aktyvesnį domėjimąsi vietos istorija, prisideda prie vietos tapatybės formavimo, skatina vietos žmonių pasididžiavimo jausmą ir bendrai stiprina turizmo ir verslo sektorių bendradarbiavimą.

Pagrindinė žinutė: kultūrinio turizmo ir verslo sektorių partnerystė plėtojant kultūros kelią padeda kurti gyvąją istoriją.

4 KULTŪROS KELIO APLINKOS TYRINĖJIMAS



Šaltinis: www.followthevikings.com

4.2. NAUJOS PILIGRIMYSTĖS FORMOS

Keliautojų tikslai šiais laikais stipriai skiriasi nuo ankstesnių. Šiuolaikinis keliautojas linkęs rinktis teminį maršrutą ir tikisi kuo daugiau jame patirti. Dažniausiai kelyje siekiama įvertinti savo gyvenimą peržiangiant kasdienybės ribas. Tai tarsi maišto akcija masiniam vartojimui, verslo industrijoms ir stresą keliančiai rutinai. Atsižvelgiant į tai, kuriami keliai, kurių pagrindinė tema ne tam tikri pastatai ar objektai, o žmogaus santykis su jais.

Ši pokytį nulėmė trys pasaulinės tendencijos:

- **Ekologija.** Žmonės pradėjo atsakingiau elgtis gamtoje. Laikydami save gamtos dalimi, vis dažniau stengiasi tai įrodyti. Todėl naujoji piligrimų karta itin vertina vietos bendruomenes, jų ruošiamą maistą ir renkasi ekologišką turizmą.

- **Grįžimas prie ištakų.** Žmonės ieško būdų, kaip supaprastinti savo rutiną ir sulėtinti gyvenimo tempą. Jie siekia paprastumo, todėl kelionėse apsiriboja tik būtiniausių poreikių patenkinimu, tokių kaip maisto, miego, judėjimo ir pabuvimo su savo mintimis.
- **Dvasingumas.** Ieškodamas gyvenimo prasmės šiandieninis žmogus įvairiais būdais siekia permąstyti savo gyvenimą. Jis ieško bendruomeniškumo, susiliejimo su gamta ir pan., taip atrasdamas naujas dvasingumo formas.

Nepaisant pasikeitusių kelionės tikslų, piligrimystės esmė išlieka ta pati: dvasingumo paieškos, susiliejimas su gamta, pažintys su kitais piligrimais bei susitapatinimas su piligrimystės kultūra bei istorijomis.

4 KULTŪROS KELIO APLINKOS TYRINĖJIMAS



Šaltinis: www.acsow.org



GEROJI PRAKTIKA: Šv. Olavo kelio asociacija (ACSOW – Norvegija):
www.acsow.org

ACSOW asociacija pasižymi tuo, kad vadovaujasi Europos kultūros kelių demokratinėmis vertybėmis. Jos narių tikslas - suasmeninti žygio ir kultūrinio pažinimo patirtį, sustiprinti ryšį su gamta, kultūra, žmonėmis ir vertybėmis.

Pagrindinė žinutė: kultūros kelyje svarbu neskubėti, jis skatina laisvės pojūtį ir nerūpestingumą, dovanoja tylą, dvasingumą ir norą dalintis.

5

KULTŪROS KELIO
VERTĖS KŪRIMO
BŪDAI

5 KULTŪROS KELIO VERTĖS KŪRIMO BŪDAI

Keliaujant nepakanka vien tik kelionės tikslo, svarbu turėti žemėlapi, kuris leistų jį pasiekti. Taip ir planuojant kultūros kelią - neužtenka vien tik žinoti tikslinę auditoriją, reikia apgalvoti ir jai ketinamas suteikti patirtis.

5.1. TIKSLINĖS AUDITORIJOS NUSTATYMAS

Šiandienos kultūros vartotojai siekia daugybės potyrių ir tapatinasi ne su konkrečiu amžiumi, gyvenamąja vieta ar išsilavinimu, bet su tam tikrais gyvenimo etapais, įpročiais, vertybėmis ir gyvenimo būdu. Todėl svarbu pasiekti savo tikslinę auditoriją, akcentą perkeliant nuo klausimo KAS į klausimą KODĖL ir stengiantis paaiškinti keliautojo santykį su pačiu kultūros keliu. Labai svarbu nurodyti, kurioms tikslinėms grupėms kelias yra skirtas, ir atitinkamai planuoti tam tikras temas, konkrečius lankytinus objektus, papildomas veiklas, prasmingus potyrius ir papildomas vertes.

5.2. VERTĖS KŪRIMAS SKIRTINGAIS LYGMENIMIS

Vertės kūrimas yra kultūros kelio pagrindas. Kultūros kelias, kaip kompleksinė visuma, gali kurti labai skirtingas vertes. Pagrindinės jų:

1. Kultūrinė vertė

- Kultūros paveldo matomumo užtikrinimas, skatinantis visuomenę juo domėtis, saugoti, ir prižiūrėti.
- Patrauklus šalies ar regiono paveldas bei kultūros pateikimas.
- Paveldo ir kultūros prienamumo užtikrinimas tiek fizinėje, tiek intelektinėje plotmėje.
- Skatinimas domėtis kultūros paveldu, įtraukiant vietas bendruomenes.
- Gyvybingumo kultūros paveldui suteikimas įvairiomis meninėmis priemonėmis.

2. Ekonominė vertė

- Vietinio ir tarptautinio turizmo skatinimas, tiesiogiai ir netiesiogiai sudarant sąlygas vietas mažų ir vidutinio dydžio įmonių.

3. Aplinkosauginė vertė:

- Išradingais sprendimais užtikrinamas turizmo regionuose tvarumas.
- Gamtinio paveldo apsaugos užtikrinimas, aktualizuojant jį visuomenėje.

4. Socialinė vertė:

- Sąlygų vietas bendruomenių saviraiškai sudarymas ir priemonių suteikimas.
- Įvairių socialinių grupių tarpusavio dialogo skatinimas.
- Pasididžiavimo savo kraštu ir tapatybės paieškų skatinimas.
- Visuomenės polinkio rūpintis vietas kultūros išekliais stiprinimas.

5 KULTŪROS KELIO VERTĖS KŪRIMO BŪDAI



GEROJI PRAKTIKA: Stavangerio regionas (Norvegija):

www.facebook.com/regionstavanger/

Stavangerio regione kultūros kelio vertės kuriamos pasitelkiant kuo įvairesnius vietos išteklius - nuo gamtos (aukštų kalnų ir gilių fiordų) iki kultūros išteklių (tradicijų ir gyvenimo būdo).

Pagrindinė žinutė: kultūros kelio vertę gali kurti nuoseklus visų vietos išteklių panaudojimas.



Ištrauka iš vaizdo įrašo. Source: www.facebook.com/regionstavanger/



NUOSAVYBĒS JAUSMO KULTŪROS KELIUI ŽADINIMAS

6 NUOSAVYBĖS JAUSMO KULTŪROS KELIUI ŽADINIMAS

Planuojant ir besirengiant įgyvendinti kultūros kelio projektą, svarbus vaidmuo tenka partnerystėms. Paprastai kiekvienas kultūros kelio projektas turi savo kūrėją ir interesų grupes, padedančias įgyvendinti projektą. Jo sėkmę lemia lygiavertis požiūris į kiekvieną intereso grupę. Todėl siekiama užtikrinti visų jų aktyvų dalyvavimą, vengiant pasyvaus stebėjimo, projekte.

6.1. ŠUINTERESUOTOSIOS ŠALYS IR PARTNERYSTĖ

Kultūros kelio vertę itin stiprina partnerystės tarp skirtingų sektorių, kurių kiekvieno indėlis savaip svarbus:

- **Vietos valdžia:** seniūnijos ir savivaldybės: veikia kaip informacijos apie vietos infrastruktūrą ir žmogiškuosius išteklius šaltinis; tarpininkauja tarp įmonių ir bendruomenių; padeda ieškoti finansavimo šaltinių, gauti įvairius leidimus ir rekomendacijas.
- **Vietos verslas:** gali pasiūlyti finansinę ar kitokią paramą bei investicijas.
- **Nevyriausybinių organizacijų, religinės ir valstybinės institucijos:** gali perduoti projekcinę patirtį; pasiūlyti naujų idėjų; pritraukti tam tikras bendruomenes.
- **Panašios iniciatyvos iš Lietuvos ir užsienio:** gali suteikti konkrečių žinių ir pasidalinti gera patirtimi.
- **Vietos menininkai, amatininkai ir kultūros veikėjai:** gali prisidėti prie projekto tęstinumo užtikrinimo, perimti lyderystę ir tarpininkavimą su vietos bendruomene.
- **Vietos bendruomenės:** gali suteikti įvairaus pobūdžio paramą, reikalingą kultūros kelio projektui palaikyti; teikti žinias ir kurti vietos tinklą.
- **Jaunimo ir švietimo įstaigos:** gali prisidėti moksliniais tyrimais ir teikti savanorišką pagalbą.

6 NUOSAVYBĖS JAUSMO KULTŪROS KELIUI ŽADINIMAS



Šaltinis: www.nordicgps.com/_tours/Oginskiu-kelias/map.html#



GEROSIOS PRAKTIKOS PAVYZDYS: Oginskių kultūros kelias:
www.nordicgps.com/_tours/Oginskiu-kelias/map.html

Šis kultūros kelias yra puikus vystomojo bendradarbiavimo pavyzdys, kai partneriai iš įvairių šalių (net už ES ribų) gali sukurti bendrą kultūros produktą ir sujungti jį į visumą pasitelkiant bendrą istoriją.

Pagrindinė žinia: kultūros keliu skatinama informacijos apie bendradarbiavimo naudą paveldui sklaida.



MĖGAVIMASIS KELIONE

Keliavimas – kiekvienam iš mūsų artima patirtis, kuri padėjo susiformuoti kultūroms, tautoms ir asmenybėms. Kelionės – tai ne vien žmogaus keliavimas erdve ir laiku, bet ir mintimis, emocijomis bei atradimais.

Kuriant prasmingą kultūros kelią, prireikia daug empatijos ir gebėjimų išlaikyti autentiškumą. Šios pastangos atsiperka - kultūros kelyje užsimezgęs žmogaus ryšys su kultūra ir paveldu prikelia istoriją naujam gyvenimui.